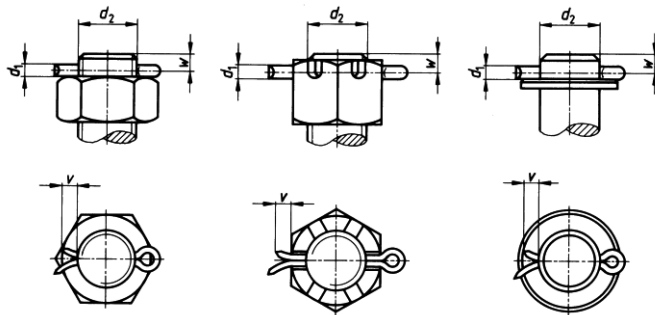


Tabel splitpenkeuze



| d (nom.) | | | 1 | 1,6 | 2 | 2,5 | 3,2 | 4 | 5 | 6,3 | 8 | 10 | 13 |
|----------|---------------------------------|-------|-----|-----|---|-----|-----|----|----|-----|----|----|-----|
| d2 | artikelen met schroefdraad* | boven | 3,5 | 5,5 | 7 | 9 | 11 | 14 | 20 | 27 | 39 | 56 | 80 |
| | | t/m | 4,5 | 7 | 9 | 11 | 14 | 20 | 27 | 39 | 56 | 80 | 120 |
| | artikelen zonder schroefdraad** | boven | 3 | 5 | 6 | 8 | 9 | 12 | 17 | 23 | 29 | 44 | 69 |
| | | t/m | 4 | 6 | 8 | 9 | 12 | 17 | 23 | 29 | 44 | 69 | 110 |
| v | min. | 4 | 5 | 6 | 6 | 8 | 8 | 10 | 12 | 14 | 16 | 20 | |

* Voor toepassing bij artikelen met buitendraad geldt de diameter van de schroefdraad of de middellijn van het gladde gedeelte voor de splitpen.

** Voor railvoertuigen en bij constructies waarbij een wisselende belasting optreedt, wordt aanbevolen de naastliggende grotere splitpenmaat toe te passen.

De gatafstand W hangt af van het onderdeel waarin de splitpen wordt aangebracht. Zie hiervoor eventueel de norm van het desbetreffende onderdeel.